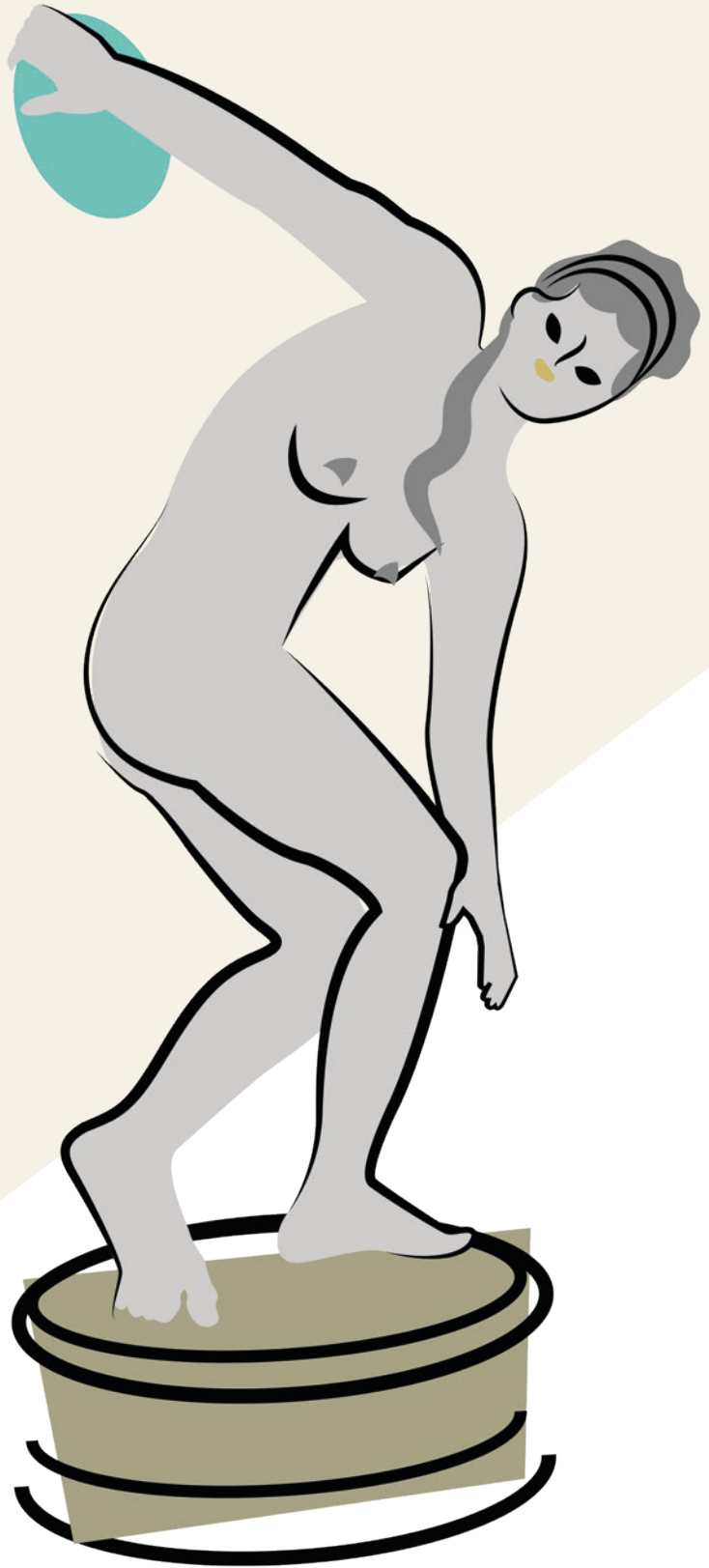


ARTÍCULO



La reestructuración de la competición electoral en la Comunitat Valenciana (2011-2019)

Joan Enguer

UNIVERSITÄT HEIDELBERG

joan.enguer@ipw.uni-heidelberg.de

ORCID: 0000-0001-7445-0408

Oscar Barberà

UNIVERSITAT DE VALÈNCIA

o.barbera@uv.es

ORCID: 0000-0003-2424-2605

Recibido: 25/09/2020

Aceptado: 11/03/2021

RESUMEN

La competición electoral en la Comunitat Valenciana generalmente se ha articulado con base en los ejes izquierda-derecha y la identidad nacional (p. ej. Martín Cubas, 2007). Aunque la identidad de los electores ha permanecido generalmente estable, sí se han producido algunos cambios entre 2011 y 2019 que, posiblemente, han facilitado la emergencia de nuevos partidos políticos. El propósito principal del texto es mostrar en qué medida se han producido cambios en los espacios electorales ocupados por los nuevos y viejos partidos de la Comunitat Valenciana en los últimos ciclos electorales autonómicos. Ello permite, a su vez, mostrar la evolución de las áreas de predominio de algunos partidos, así como aquellos espacios donde la competición electoral ha sido más intensa. El caso valenciano muestra las limitaciones de aquellas teorías de la competición basadas en la exclusividad de los espacios electorales.

Palabras clave: espacios electorales, competición electoral, identidad nacional, izquierda-derecha, partidos políticos, Comunitat Valenciana

ABSTRACT. *Restructuring electoral competition in the Valencian Autonomous Community (2011–2019)*

Electoral competition in the Valencian Autonomous Community has long been articulated through the left–right and national identity divides. Although voter identities have generally remained stable over time, some shifts between 2011 and 2019 indeed seemed to be connected to the breakthrough of new political parties. The aim of this article was to show the electoral spaces occupied by new and mainstream political parties in the Valencian region through the last three regional electoral cycles. This, in turn, allowed us to trace the evolution of the main political areas dominated by each party, as well as to highlight spaces in which the electoral competition was more demanding. This Valencian case study shows the limitations of theories of party competition based on exclusive control of the electoral space by some political parties.

Keywords: electoral spaces, electoral competition, national identity, left–right divide, political parties, Valencian Autonomous Community

SUMARIO

- Introducción
- Principales etapas de evolución del sistema de partidos en la Comunitat Valenciana
- El cambio en los espacios electorales de la Comunitat Valenciana (2011-2019)
- La transformación de los espacios electorales de los partidos (2011-2019)
- La competición entre partidos por los espacios electorales
- Conclusiones
- Referencias bibliográficas
- Nota biográfica

Autor para correspondencia / Corresponding author: Oscar Barberà. Facultat de Dret Universitat de València. Edifici Departamental Central. Avinguda dels Tarongers S/N, 46022, València.

Sugerencia de cita / Suggested citation: Enguer, J., y Barberà, O. (2022). La reestructuración de la competición electoral en la Comunitat Valenciana (2011-2019). *Debats. Revista de cultura, poder y sociedad*, 136(1), 132-151. DOI: <http://doi.org/10.28939/iam.debats-136-1.7>

INTRODUCCIÓN

La estructura de la competición partidista suele configurarse a partir de los distintos *cleavages* que canalizan el conflicto político en las sociedades occidentales, de las identidades políticas y partidistas que se derivan de ellos, así como de otros elementos más contingentes como la acción de gobierno, la situación económica o el liderazgo político (Harrop y Miller, 1987; Evans, 2004; Dalton, 2014). La competición también parte de cierta dependencia de ruta, pues la estructura de los sistemas de partidos existente condiciona de modo muy relevante el acceso a la financiación por parte del Estado o a los medios de comunicación (Katz y Mair, 1995; Blyth y Katz, 2005; Katz y Mair, 2018).

Las teorías de la competición electoral, tanto si operan sobre presupuestos economicistas y centrados en la competición centripeta (Downs, 1957; Enelow y Hinich, 1984), como si lo hacen sobre elementos temáticos y se centran en pautas direccionales (Rabinowitz y Macdonald, 1989), han tendido a ser tradicionalmente pensadas sobre modelos

unidimensionales. La creciente complejidad de las sociedades occidentales, con la emergencia de nuevos *cleavages* y conflictos, ha obligado a integrar la multi-dimensionalidad de la competición partidista (Inglehart, 1977; Kitschelt, 1994; Dalton, 2014; Dalton y Welzel, 2013). Esto es todavía más cierto cuando se considera la competición en sistemas políticos multinivel donde la dimensión territorial es muy relevante (Elias, Szöcsik, y Zuber, 2015).

Una manera de ilustrar los cambios en la estructura de la competición partidista en sistemas multidimensionales es a partir de la evolución de las posiciones que ocupan los votantes de los partidos en los principales espacios electorales. La relevancia de las divisorias se muestra porque los votantes no se distribuyen exclusivamente a lo largo de una dimensión (p. ej. izquierda-derecha), sino en los diversos espacios electorales configurados por la interacción de ellas. Por otro lado, los cambios en las posiciones que ocupan los votantes deben considerarse como el resultado de las estrategias partidistas a lo largo de la legislatura anterior. Los

partidos más exitosos verán extender su dominio en aquellos espacios electorales más poblados o «conquistarán» nuevas áreas de influencia. Los menos exitosos verán reducida sus áreas de dominio y, posiblemente, perderán apoyos en los espacios más poblados.

En España, los cambios en la estructura de la competición partidista han sido estudiados, sobre todo, para la dimensión izquierda-derecha (Molas y Bartomeus, 2001; Bartomeus, 2003; Medina, 2015). En el caso catalán y valenciano, se ha analizado, además, sobre la estructura de la competición a partir de los dos principales ejes de conflicto: la izquierda-derecha y la identidad nacional (Molas y Bartomeus, 1998 y 1999; Martín Cubas, 2007). Los resultados de estos trabajos han confirmado, especialmente para el caso catalán, que, pese a la relativa estabilidad de la identidad izquierda-derecha y nacional de los votantes, se han producido importantes transformaciones en los espacios electorales ocupados por los partidos, lo que remite al intenso cambio en la oferta partidista y las posiciones de los partidos a partir de 2012 (Bartomeus y Medina, 2011; Medina, 2014; Bartomeus, 2015).

El propósito de este artículo es mostrar que, pese a la relativa estabilidad de las identidades ideológicas de los valencianos, la emergencia de nuevos partidos ha supuesto cambios muy importantes en los espacios electorales que estos ocupan y, además, ha aumentado sustancialmente la complejidad de la competición entre ellos. Para ello, los apartados que siguen muestran, en primer lugar, las principales etapas de evolución del sistema de partidos de la Comunitat Valenciana. Luego, se muestra la distribución de la población en los distintos espacios electorales configurados a partir de los ejes izquierda-derecha y de identidad nacional entre 2011 y 2019. El tercer apartado muestra el peso que los distintos partidos han ocupado en estos espacios electorales en el mismo periodo, para luego, en el cuarto apartado, considerar las principales zonas de dominio y ejes de competición entre ellos. El texto termina con unas breves conclusiones.

PRINCIPALES ETAPAS DE EVOLUCIÓN DEL SISTEMA DE PARTIDOS EN LA COMUNITAT VALENCIANA

Desde la celebración de las primeras elecciones autonómicas de la Comunitat Valenciana en el año 1983, se acumulan ya una decena de comicios que han ido configurando un sistema de partidos con ciertas singularidades respecto al sistema de partidos español (Martín Cubas, 2007; Oñate, 2013). A partir de la evolución electoral y las pautas de competición y cooperación de los partidos (Figura 1), pueden definirse tres grandes etapas de evolución del sistema de partidos (Franch, 1998; Oñate, 2013; Roig, 2019).

La primera se extiende de las elecciones de 1983 a 1991 y se caracteriza por un predominio casi indiscutido por parte del Partit Socialista del País Valencià (PSPV). En esta se suceden diversos gobiernos socialistas siempre presididos por Joan Lerma. Durante estos años, el apoyo a los socialistas oscila entre el 51,8 % y el 40 % de los votos. En 1987, los socialistas se quedan a unos pocos escaños de la mayoría y se apoyan en el Grupo Parlamentario de Esquerra Unida del País Valencià (EUPV). El principal partido de la oposición es AP/PP, cuyos apoyos oscilan entre el 32,1 % de 1983 y el 23,6 % de los votos. En estos años destaca la presencia de algunas fuerzas menores como el valencianismo conservador representado por Unió Valenciana (UV) y el Centro Democrático y Social (CDS). La fragmentación del espacio de la derecha y la fuerza electoral de estos partidos más pequeños impide que AP/PP pueda convertirse en alternativa de gobierno. A la izquierda, los socialistas compiten con EUPV, que, eventualmente, formará coalición con el valencianismo progresista de la UPV (Bernardo y López, 1991; Franch, 1998)

En 1995, el Partido Popular (PP) se queda a tres escaños de la mayoría absoluta al ganar el 43 % del voto, mientras que el PSPV se queda en el 34 %. Estas elecciones son, además, las primeras en que la suma del apoyo hacia las derechas integrada por el PPCV y UV supera el del conjunto de alternativas de izquierda que encarnan el PSPV y EUPV, rompiéndose por vez primera el tradicional carácter mayoritario de la izquierda en la Comunitat Valenciana. Después

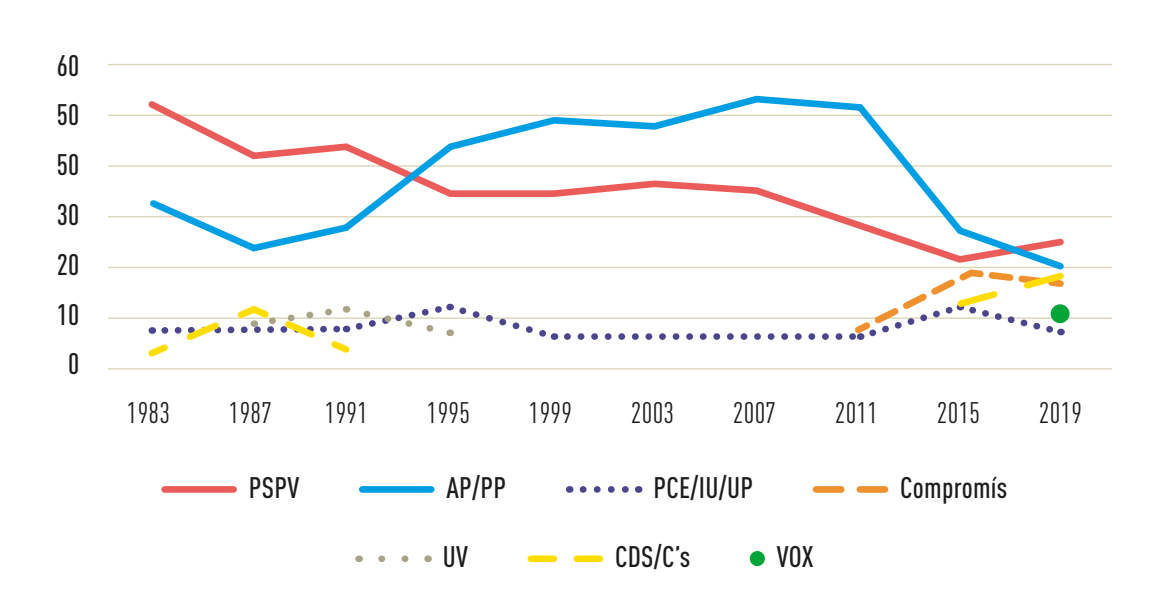
de estas elecciones, el PP forma un gobierno de coalición con UV que no se repetirá en sucesivas elecciones. El carácter minoritario del apoyo al PP y la necesidad de gobiernos de coalición ha conducido a considerar estos comicios como periodo transitivo, que precede a la segunda gran etapa electoral en la Comunitat Valenciana (Franch, 1998; Franch y Martín Cubas, 2000).

La segunda gran etapa de evolución del sistema de partidos en la Comunitat Valenciana empieza en las elecciones autonómicas de 1999 y se extiende hasta el año 2011. Este periodo se caracteriza por mayorías absolutas que liderarán diversos presidentes (E. Zaplana, F. Camps, J.L. Olivas, A. Fabra). Los apoyos al PP en estos años se sitúan entre el 50,7 % del voto en 2011 y el 47,9 % en 2003. El PSPV pasa a ser el primer partido de la oposición con un apoyo que va entre el 36,5 % en 2003 y el 28,3 % en 2011. Durante este periodo se produce una importante concentración del voto de la derecha en el PP, lo que lleva a la desaparición de partidos menores como el

CDS o la UV. A la izquierda de los socialistas, EUPV sigue como una fuerza menor y desde 2011 entra en Les Corts el valencianismo progresista representado por Compromís (Oñate, 2013; Roig, 2019).

La tercera etapa empieza en 2015, con la erosión de los apoyos del PP y PSPV y el ascenso de nuevos partidos como Podem, Ciudadanos, VOX y de los valencianistas de Compromís. Después de las etapas de predominio de PPCV y PSPV, la fragmentación domina el sistema de partidos de la Comunitat, por lo que emerge un sistema de partidos de pluralismo moderado. En estos años, el PP y el PSPV siguen siendo los principales partidos en votos, pero el crecimiento de los partidos minoritarios decanta las mayorías parlamentarias a la izquierda. De ahí que en 2015 y 2019 se formen gobiernos de coalición liderados por el socialista Ximo Puig, pero con la presencia y/o el apoyo de otras fuerzas como Compromís y Podem. En 2019 aumenta todavía más la fragmentación y polarización del sistema con la entrada de VOX (Abellán y Pardo, 2018; Roig, 2019)

Figura 1 Evolución del apoyo electoral de los principales partidos (1983-2019)



FUENTE: elaboración propia sobre los datos de Argos
(www.argos.gva.es)

EL CAMBIO EN LOS ESPACIOS ELECTORALES DE LA COMUNITAT VALENCIANA (2011-2019)

A la hora de analizar los totales para cada uno de los periodos estudiados, observamos que en la distribución del electorado valenciano para el año 2011 se aprecia un claro dominio de la identidad dual y de la ideología de centro, con valores totales del 37,8 % y 63,7 % respectivamente (Tabla 1, arriba) que representan 942.004 y 1.587.877 votos (Tabla 1, abajo). Se trata de valores que, con sus variaciones, muestran una coherencia generalizada con la trayectoria examinada en otros estudios respecto a comicios previos (Martín Cubas, 2007), en que la identidad dual y la ideología de centro predominaban con un 56,3 % y un 44,1 % del voto. En 2015, observamos como la sociedad valenciana vuelve a situarse mayoritariamente en las mismas posiciones, que en esta ocasión aglutinan valores del 60,4 % y 41 % respectivamente (Tabla 2, arriba), o, en otras palabras, 1.020.739 y 1.502.891 votos

(Tabla 2, abajo). Para 2019, el electorado de la Comunitat Valenciana se encuentra más concentrado en el espacio dual del eje de identidad, mientras que se dispersa significativamente en el ideológico. Así, damos con valores que delatan la presencia de un 65 % del electorado (1.752.425 votos) con afinidad identitaria dual, a la vez que vemos como el colectivo se distribuye en un 34,5 % a favor del centro y en un 32,9 % para la izquierda en la variable ideológica, que en votos equivale a 930.110 y 886.992.

En la distribución del electorado valenciano a lo largo de los ejes de sentimiento identitario y autoubicación ideológica para el año 2011 (Tabla 1), presentamos que el centro dual se consagra como casilla dominante, con un 24,1 % del voto, que comprende un total de 599.921, seguido por la izquierda dual, que logra un 17,5 % o 436.538 votos, y, más lejanamente, por la derecha dual, que atesora un 9,3 %,

Tabla 1 Espacios electorales en la C. Valenciana. Elecciones autonómicas 2011

C.V.11	E.I.	I.	C.	D.	E.D.	NS/NC	Total
Esp.	0,4	5,0	6,4	1,7	0,4	1,8	15,8
Esp. > Val.	0,4	2,5	4,3	2,6	0,4	1,4	11,6
Dual	2,5	17,5	24,1	9,3	2,2	8,2	63,7
Val. > Esp.	0,9	1,7	2,9	1,3	0,3	0,4	7,6
Val.	0,2	0,5	0,2	0,1			1,3
Total	4,4	27,3	37,8	15,1	3,3	12,2	100

C.V.11	E.I.	I.	C.	D.	E.D.	NS/NC	Total
Esp.	10.211	125.090	158.277	43.399	10.211	45.951	393.140
Esp. > Val.	10.211	61.269	107.220	63.821	10.211	35.740	288.473
Dual	61.269	436.538	599.921	232.310	53.610	204.229	1.587.877
Val. > Esp.	22.976	43.399	71.480	33.187		9.966	181.008
Val.	5.106	12.764	5.106	2.553		-	25.529
Total	109.773	679.060	942.004	375.270	74.033	295.886	2.476.026

al abarcar 232.310 votos. En un segundo plano, se puede discernir una concentración de valores de interés en las coordenadas del centro tanto españolista como con inclinaciones hacia el españolismo, que acumulan un 6,4 % y un 4,3 % respectivamente, o lo que es lo mismo, 158.277 y 107.220 votos. Así pues, damos con un centro de gravedad esencialmente integrado por la izquierda, el centro y la derecha dual, en el cual las dos primeras opciones aludidas dominan con claridad. Los principales espacios de dominio localizados revelan ciertas semejanzas con la concentración en torno al centro y a la izquierda que se percibía en 2007 (Martín Cubas, 2007).

En el año 2015, se observa como el centro dual se mantiene como casilla preponderante en el sistema, con un 24,7 % del voto, que equivale a un total de 615.600, seguida nuevamente por la izquierda dual, con un 18 %, que se traduce en 447.231 votos (Tabla 2). En esta

oportunidad, la derecha dual se aleja de las posiciones de mayor influencia al descender sus cifras hasta el 6,2 % o 155.215 votos, mientras que tanto el centro como la izquierda españolista crecen hasta el 9,7 % (242.031 votos) y el 8,2 % (205.200 votos) respectivamente. De este modo, vemos que los datos que refleja la tabla precedente revelan un centro de gravedad conformado por el área que limita el centro y la izquierda dual. Su influencia podría conectar con un segundo bloque formado por el centro y la izquierda españolista. Los espacios dominantes localizados coinciden, en esencia, con los que se podía distinguir en las elecciones de 2011, a pesar de que también se aprecian cambios al hilo de un desplazamiento de dominios favorable a las izquierdas y el españolismo.

En 2019, las cifras se distribuyen otorgando el mayor peso al centro y a la izquierda dual, a la vez que se reconoce una relajación de la preferencia por afinidades

Tabla 2 Espacios electorales en la C. Valenciana. Elecciones autonómicas de 2015

C.V.15	E.I.	I.	C.	D.	E.D.	NS/NC	Total
Esp.	0,8	8,2	9,7	2,0	0,1	1,2	22,1
Esp. > Val.	0,6	2,5	3,9	1,3	0,1	1,4	9,8
Dual	3,7	18,0	24,7	6,2	0,8	6,9	60,4
Val. > Esp.	1,3	2,0	1,9	0,2	0,2	0,3	5,9
Val.	0,3	0,4	0,7		0,1	0,2	1,8
Total	6,8	31,2	41,0	9,7	1,4	9,9	100

C.V.15	E.I.	I.	C.	D.	E.D.	NS/NC	Total
Esp.	21.046	205.200	242.031	49.985	2.631	28.938	549.831
Esp. > Val.	15.785	63.138	97.339	31.569	2.631	34.842	245.304
Dual	92.077	447.231	615.600	155.215	21.046	171.721	1.502.891
Val. > Esp.	31.569	49.985	47.354	5.262		7.466	141.635
Val.	7.892	10.523	18.415	-		5.682	42.513
Total	168.369	776.077	1.020.739	242.031	26.308	248.649	2.482.174

identitarias más cercanas al país, a pesar de la relativa vigencia que esta sigue manteniendo en bajas intensidades, con valores del 6,6 % (178.530 votos) y del 6,5 % (175.551 votos) para la izquierda y el centro españolista (Tabla 3). Estas cifras indican que el centro de gravedad del periodo estudiado se sitúa en el bloque que comprende el centro y la izquierda

dual. Los espacios de dominio que aquí se identifican manifiestan similitud respecto a aquellos vislumbrados mediante el estudio de las elecciones de 2015, en tanto que siguen estando vinculados al centro y a la izquierda dual. De igual modo, damos con otras diferencias, como una pérdida de preeminencia por parte de la izquierda y el centro españolista.

Tabla 3 Espacios electorales en la C. Valenciana. Elecciones autonómicas de 2019

C.V.19	E.I.	I.	C.	D.	E.D.	NS/NC	Total
Esp.	1,0	6,6	6,5	2,5	0,6	4,3	21,6
Esp. > Val.	0,6	2,1	2,1	0,6	0,1	1,3	6,6
Dual	5,1	21,6	23,9	6,4	3,1	4,9	65,0
Val. > Esp.	0,3	2,3	1,8	0,3		0,2	5,0
Val.	0,8	0,3	0,2	0,2		0,2	1,8
Total	7,9	32,9	34,5	10,0	3,8	11,0	100

C.V.19	E.I.	I.	C.	D.	E.D.	NS/NC	Total
Esp.	27.719	178.630	175.551	67.756	15.399	117.034	582.089
Esp. > Val.	15.339	55.437	55.437	15.339	3.080	33.878	178.630
Dual	138.593	582.089	643.685	172.471	83.156	132.433	1.752.425
Val. > Esp.	9.240	61.597	49.277	9.240		6.160	135.513
Val.	21.559	9.240	6.160	6.160		6.160	49.277
Total	212.509	886.992	930.110	271.025	101.635	295.664	2.697.934

FUENTE: CIS 3253

En vista de la evolución que la distribución del electorado valenciano ha experimentado desde el año 2011 hasta el 2019, se observan cambios dignos de mención. En este sentido, en el eje que mide el sentimiento identitario, las cifras sobre el total revelan un aumento del 5,8 % en el sentir españolista, a la par que un desplome del 5 % entre el votante afín al españolismo. Dichos porcentajes tienen una traducción a votos de 572.749 y 109.845 respectivamente (Tabla 4). En lo concerniente a la ideología,

cabe destacar el aumento en la preponderancia de la izquierda, que cierra el periodo analizado acumulando un 5,6 % adicional del electorado, con 110.915 votos, a la vez que la derecha cae en un 5,1 %, al perder 104.245 votos (Tabla 4).

El estudio de esta progresión en el cruce de las dos variables estudiadas nos deja con un descenso en los espacios que aglutinan al votante de derecha dual, que pierde un 3,1 % (159.839 votos) de su

apoyo, y al de centro y derecha inclinados hacia el españolismo, con caídas del 2,2 % (51.783 votos) y 2 % (48.422 votos) respectivamente (Tabla 4). Por el contrario, la izquierda dual aparece como la gran beneficiada en la nueva distribución, al ganar en 2019 un 4,1 % de apoyos con respecto a los que ostentaba en 2011, que equivale a 145.551 votos (Tabla 4). A este valor le sigue el 2,6 % que favorece a la extrema izquierda dual, y que en votos abarca

un total de 77.324 (Tabla 4). En conclusión, los movimientos estudiados ponen de manifiesto la existencia de un bloque beneficiado en el conjunto del periodo, que se concentra en el área dibujada por la unión entre la izquierda y la extrema izquierda duales, y de otro perdedor, que queda ubicado en la zona de votantes de izquierda duales, y con inclinaciones tanto hacia el españolismo como hacia el valencianismo.

Tabla 4 Variaciones en los espacios electorales entre 2011 y 2019

	E.I.	I.	C.	D.	E.D.	NS/NC	Total
Esp.	0,6	1,6	0,1	0,8	0,2	2,5	5,8
Esp. > Val.	0,2	-0,4	-2,2	-2,0	-0,3	-0,1	-5,0
Dual	2,6	4,1	-0,2	-3,1	0,9	-3,3	1,3
Val. > Esp.	-0,6	0,6	-1,1	-1,0	-0,3	-0,2	-2,6
Val.	0,6	-0,2	0,0	0,1		0,2	-0,5
Total	3,5	5,6	-3,3	-5,1	0,5	-1,2	-

FUENTE: CIS 2892 Y 3253

LA TRANSFORMACIÓN DE LOS ESPACIOS ELECTORALES DE LOS PARTIDOS (2011-2019)

Los diferentes partidos políticos concentran la mayoría de sus apoyos electorales en áreas determinadas, denominadas «territorios electorales» (Molas y Bartomeus, 2001). En lo sucesivo, procedemos a describir la presencia y envergadura del votante de cada uno de los partidos más relevantes de la competición electoral valenciana en el periodo 2011-2019, en los dos ejes de referencia para el presente estudio.

Respecto a las cifras de que disponemos sobre el recuerdo de voto favorable al Partido Popular (PP) en 2011, damos con un dominio generalizado de esta fuerza en el centro y la derecha duales, que consiguen porcentajes del 10,1 % y el 8,7 % respectivamente (Tabla 5). De igual modo, una masa sustancial de

los apoyos que conforman el núcleo gravitacional del partido proviene del centro y la derecha, tanto españolistas como con inclinaciones hacia este sentir. Además, con valores del 1,3 %, la extrema derecha dual también se incorpora al área de dominio del PP.

De cara a las elecciones de 2015, se percibe un debilitamiento generalizado del núcleo de la organización: sus apoyos se mantienen ubicados en áreas semejantes a las que ya lo hacían en 2011, pero gozan de grados de soporte menor. Así, vemos, por ejemplo, como en los espacios más destacados del bloque de dominio del PP, situados en el centro y la derecha dual, los porcentajes son ahora del 4,4 % y el 3,9 %. Igualmente, el partido se deshinchaba entre el votante de extrema derecha y el de identidad españolista, toda vez que pierde todo vigor entre electores con inclinaciones españolistas.

En las elecciones de 2019 se confirma una propensión a la baja en los apoyos del partido, cuyas áreas de dominio obtienen porcentajes de afluencia más bajos que en 2015, salvo el centro dual (4,5 %) y la derecha españolista (2,3 %). En esta línea, algunos de sus espacios llegan a evaporarse, como es el caso de los que corresponden al votante de inclinaciones españolistas de centro y de derecha. Este movimiento propicia una división del núcleo de apoyos del partido en dos bloques esencialmente diferenciados por el sentir identitario: por un lado, el votante dual de centro, de derecha y, eventualmente, de extrema derecha, y, por otro, el españolismo de centro y de derecha.

A la hora de analizar la progresión del apoyo al Partit Socialista del País Valencià (PSPV) en los distintos espacios electorales (Tabla 6), vemos que en 2011 cuenta con un área de influencia especialmente fuerte en la izquierda tanto dual (9,3 %) como, en menor intensidad, españolista (2,4 %) y con inclinaciones hacia esta misma identidad (1,6 %). A estos

valores se debe añadir una mención al centro dual, que, con un 2 %, se integra también en la zona de control socialista.

En el año 2015, el PSPV mantiene sus áreas de dominio definidas en torno a espacios esencialmente semejantes a aquellos en los que lo hacía en los anteriores comicios autonómicos. Sin embargo, se percibe un descenso en el atractivo que esta fuerza logra en su centro gravitatorio. Así, vemos que las cifras que corresponden con la región izquierda dual se desploman hasta el 4,1 %, toda vez que también caen las que lo hacen con la izquierda españolista, que ahora exhibe un 0,5 %. A pesar de ello, conserva su fuerza en el centro dual (2 %) e incluso crece levemente en la izquierda españolista (2,7 %).

En las últimas elecciones, los resultados muestran un repunte de las cifras en las principales categorías del centro gravitatorio del PSPV. En esta línea, el partido acumula los porcentajes más altos del

Tabla 5 Evolución de los espacios electorales del PP en elecciones autonómicas

PP'11	E.I.	I.	C.	D.	E.D.	NS/NC	PP'15	E.I.	I.	C.	D.	E.D.	NS/NC
Esp.		0,3	2,3	1,5		0,2	Esp.			2,0	1,0	0,3	0,5
Esp. > Val.			1,8	2,4		0,3	Esp. > Val.			0,5	1,1	0,1	
Dual		0,6	10,1	8,7	2	2,0	Dual			4,4	3,9	1,3	0,4
Val. > Esp.	0,2	0,2	1,6	0,7			Val. > Esp.			0,3			
Val.	0,1			0,1			Val.						

PP'19	E.I.	I.	C.	D.	E.D.	NS/NC
Esp.			0,7	2,3	0,3	0,5
Esp. > Val.			0,1	0,1	0,1	
Dual			4,5	3,1	1,3	0,6
Val. > Esp.			0,3	0,1		
Val.						

5 % o más

2 % a 4,9 %

1 % a 1,9 %

0,5 % a 0,9 %

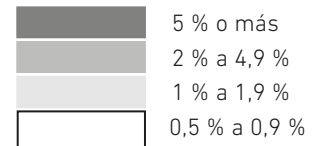
FUENTE: CIS 2892, 3088, 3253. Porcentajes sobre el total de la muestra

Tabla 6 Evolución de los espacios electorales del PSPV en elecciones autonómicas

PSPV'11	E.I.	I.	C.	D.	E.D.	NS/NC
Esp.	0,1	2,4	0,5	0,1		
Esp. > Val.	0,4	1,6	0,5	0,1		0,1
Dual	0,7	9,3	2,0		0,4	0,4
Val. > Esp.	0,1	0,9		0,1		
Val.	0,1		0,1			0,1

PSPV'15	E.I.	I.	C.	D.	E.D.	NS/NC
Esp.	0,4	2,7	1,0	0,2		0,1
Esp. > Val.		0,5	0,2			0,2
Dual	0,6	4,1	2,0	0,1		0,5
Val. > Esp.	0,2	0	0,5			
Val.	0,1		0,2			

PSPV'19	E.I.	I.	C.	D.	E.D.	NS/NC
Esp.		4,0	0,6			0,3
Esp. > Val.		1,1	0,5			0,5
Dual	2,1	13,2	3,0	0,1		0,8
Val. > Esp.	0,2		0,6			
Val.	0,1		0,2			



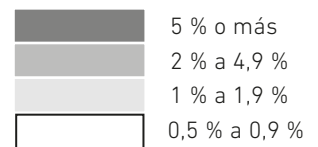
FUENTE: CIS 2892, 3088, 3253. Porcentajes sobre el total de la muestra

Tabla 7 Evolución de los espacios electorales de UPyD y Cs en elecciones autonómicas

UPyD'11	E.I.	I.	C.	D.	E.D.
Esp.		0,2			
Esp. > Val.		0,2	0,4		
Dual		0,4	0,4	0,1	
Val. > Esp.					
Val.					

Cs'15	E.I.	I.	C.	D.	E.D.
Esp.		0,2	1,7		
Esp. > Val.	0,3	0,1	0,5	0,1	
Dual		1,2	3,6	0,7	
Val. > Esp.					
Val.					

Cs'19	E.I.	I.	C.	D.	E.D.
Esp.		4,5	0,6		
Esp. > Val.		0,2	2,1	0,1	
Dual		0,6	5,8	1,4	
Val. > Esp.					
Val.					



FUENTE: CIS 2892, 3088, 3253. Porcentajes sobre el total de la muestra

periodo estudiado en la izquierda y el centro duales, con un 13,2 % y 3 % respectivamente. Así pues, se aprecia un refuerzo de la zona de control socialista en la izquierda españolista (4 %), toda vez que logra retomar terreno del centro (3 %) y la extrema izquierda dual (2,1 %).

En lo que a Unión, Progreso y Democracia (UPyD) se refiere, se puede observar con claridad que en las elecciones de 2011 gozaba de muy pocos apoyos, principalmente localizados en el centro y la izquierda dual. En 2015, UPyD pierde toda su representación tanto en las elecciones nacionales como en las autonómicas valencianas, en una caída que algunos expertos han atribuido, en gran medida, a un transvase de sus apoyos electorales hacia Ciudadanos (Cs). Tras un nuevo fracaso en las elecciones de 2016, UPyD entra en una dinámica por la que termina por no presentarse a las de 2019, a la vez que decide pedir el voto para la candidatura de Cs. Así pues, como fuerza potencialmente concurrente a los espacios que en su momento ocupaba UPyD, el estudio de las elecciones de 2015 y 2019 en el presente apartado fija su mirada en los datos de Cs.

Partiendo de planteamientos semejantes a los de UPyD, Cs irrumpe en las elecciones de 2015 evidenciando un fuerte dominio sobre espacios clave para su desbancado antecesor, como el que fundamentalmente comprende el centro dual (3,6 %). Junto con ello, esta fuerza logra también extender el centro de gravedad de que gozaba UPyD hacia la izquierda (1,2 %) y la derecha dual (0,7 %).

En 2019, Cs consagra su propensión electoral positiva en la arena política valenciana. El partido mejora sus resultados, subiendo en el centro dual hasta alcanzar el 5,8 %. Asimismo, se convierte en una opción ampliamente preferida entre la izquierda españolista (4,5 %), mejora sus números entre la masa electoral del centro con inclinaciones españolistas (2,1 %) y se fortalece en la derecha dual (1,4 %).

En los comicios del año 2011, Coalició Compromís contaba con escasos apoyos entre la sociedad valenciana,

principalmente repartidos entre el centro (0,9 %) y la izquierda dual (1,4 %). Además, atrae votantes de extrema izquierda con inclinaciones valencianistas (0,5 %) y, curiosamente, tanto de la izquierda españolista (0,7 %) como de la valencianista (0,4 %).

Para el año 2015, el partido aumenta su trascendencia electoral y se empieza a confirmar con mayor claridad su bloque de dominio. Este parte del área que integra la izquierda (6 %) y el centro dual (2,7 %), y alcanza a extenderse entre la extrema izquierda dual y la de inclinaciones valencianistas (0,8 %). También llega a seducir a sectores del centro españolista, de los que recibe un 0,5 % del voto.

En el último periodo electoral estudiado, se discierne un retorno de Compromís hacia valores más bajos, que, no obstante, se siguen circunscribiendo en general a los espacios que integran el centro gravitacional que integran el centro, la izquierda y la extrema izquierda dual. Como novedades de interés, podría aludirse a la entrada del área de extrema izquierda valencianista en el bloque competitivo clave del partido, y la pérdida de puntos de apoyo con los que antes contaba en la izquierda y el centro españolistas, así como en la extrema izquierda con inclinaciones valencianistas.

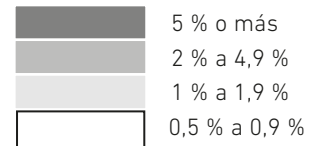
Esquerra Unida del País Valencià (EUPV) comienza su andadura en este estudio con cifras discretas, que sitúan su principal centro de atracción electoral en torno a la izquierda (1,6 %) y la extrema izquierda dual (0,8 %). En 2015, el partido pierde toda su representación en Les Corts Valencianes, frente a la potente irrupción de Podem Comunitat Valenciana, que logra formar grupo parlamentario con 13 diputados. De este modo, y considerando que esta segunda formación compite por espacios electorales altamente similares a los de EUPV, fijaremos nuestra mirada en la organización morada para el análisis del susodicho periodo electoral (Tabla 9). Se trata de un giro que proseguirá de cara al estudio de los comicios autonómicos valencianos de 2019, en los que ambos partidos concurren juntos bajo la denominación Unides Podem-EUPV.

Tabla 8 Evolución de los espacios electorales de Compromís en elecciones autonómicas

Comp'11	E.I.	I.	C.	D.	E.D.	NS/NC
Esp.		0,7				
Esp. > Val.		0,1	0,2			
Dual	0,3	1,4	0,9		0,1	0,3
Val. > Esp.	0,5		0,1	0,2		
Val.		0,4				0,3

Comp'15	E.I.	I.	C.	D.	E.D.	NS/NC
Esp.	0,1	0,6	0,5			
Esp. > Val.	0,2	0,4	0,1			
Dual	1,2	6,0	2,7	0,1		0,8
Val. > Esp.	0,8	1	0,4			0,1
Val.	0,2					0,1

Comp'19	E.I.	I.	C.	D.	E.D.	NS/NC
Esp.	0,1	0,3	0,1			0,1
Esp. > Val.	0,1	0,1	0,1			
Dual	1,9	2,2	2,3	0,2		0,1
Val. > Esp.	0,1	1	0,2			
Val.	0,7					



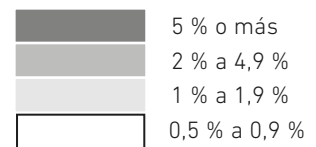
FUENTE: CIS 2892, 3088, 3253. Porcentajes sobre el total de la muestra

Tabla 9 Evolución de los espacios electorales de EU, Podem y UP en elecciones autonómicas

EUPV'11	E.I.	I.	C.	D.	E.D.
Esp.	0,2	0,3	0,3		
Esp. > Val.			0,1		
Dual	0,8	1,6	0,4		0,1
Val. > Esp.					
Val.		0,1			

Podem'15	E.I.	I.	C.	D.	E.D.	NS/NC
Esp.	0,2	1,2	0,4			
Esp. > Val.	0,1	0,5	0,2			
Dual	0,5	2,9	1,2	0,1		0,2
Val. > Esp.	0,2	0	0,1			
Val.	0,1	0,1				

UP'19	E.I.	I.	C.	D.	E.D.
Esp.	0,7	0,7	0,2		
Esp. > Val.	0,3	0,2	0,1		
Dual	0,7	1,7	0,3		
Val. > Esp.	0,1		0,1		
Val.	0,1	0,2			



FUENTE: CIS 2892, 3088, 3253. Porcentajes sobre el total de la muestra

Dicho lo anterior, vemos que, en 2015, Podem se hace fuerte en los espacios electorales que anteriormente correspondían con EUPV, al ganar un 2,9 % de la izquierda dual y un 0,5 % de la extrema izquierda tanto española como valenciana. Junto con ello, consigue ampliar los confines de su centro de gravedad hacia el centro dual (1,2 %) y la izquierda española (1,2 %).

En 2019, Unides Podem-EUPV reubica su zona de control de nuevo en el espacio que ocupa el electorado de la izquierda (1,7 %) y la extrema izquierda dual (0,7 %), perdiendo por tanto sus apoyos provenientes del centro dual. Aun así, sale

reforzado en el terreno de la extrema izquierda españolista, al conquistar un 0,7 % del voto en esta casilla.

En 2019, VOX consigue 10 diputados en las elecciones autonómicas de la Comunitat Valenciana, consagrando una conquista sin precedente para la formación en esta región. Dichos resultados se nutren de porcentajes del electorado que se concentran en el centro (1 %) y la derecha dual (0,7 %). Junto con lo anterior, es digno de mención aludir al éxito que VOX logra tener en estas elecciones entre el votante de centro españolista, al ganar un 0,5 % de los apoyos en este espacio.

Tabla 10 Espacios electorales de VOX en elecciones autonómicas

VOX'19	E.I.	I.	C.	D.	E.D.	NS/NC
Esp.			0,5	0,2		0,2
Esp. > Val.			0,1	0,2		0,1
Dual			1,0	0,7		0,1
Val. > Esp.						
Val.						

5 % o más
2 % a 4,9 %
1 % a 1,9 %
0,5 % a 0,9 %

FUENTE: CIS 3253. Porcentajes sobre el total de la muestra

LA COMPETICIÓN ENTRE PARTIDOS POR LOS ESPACIOS ELECTORALES

En el apartado anterior, hemos analizado las áreas de penetración electoral de cada uno de los partidos por separado. En este apartado, mostramos las principales áreas de predominio de cada partido, así como los eventuales solapamientos y espacios de competición entre ellos. Esto nos da una buena indicación de la compleja evolución de los ejes de competición electoral en la Comunitat Valenciana. A la derecha de las tablas 11, 12 y 13 se muestran el o los partidos que predominan en cada espacio político. La intensidad del color va vinculada a la fuerza de los apoyos que tienen (igual que ocurre con las tablas del apartado anterior).

Los números en la zona inferior lateral derecha de las casillas indican cuántos partidos obtienen más del 0,5 % del censo y, por lo tanto, son capaces de penetrar electoralmente en este espacio. Las figuras a la izquierda de las tablas 11, 12 y 13 muestran, de modo aproximado, por donde pasan los principales ejes de competición entre partidos en la Comunitat.

En las elecciones de 2011 (Tabla 11), el PP muestra su notable predominio en los espacios del centro y la derecha que van desde las posiciones más españolistas al valencianismo moderado. Es destacable, además, que en sus principales zonas de dominio, prácticamente no tiene competidores relevantes. Los populares

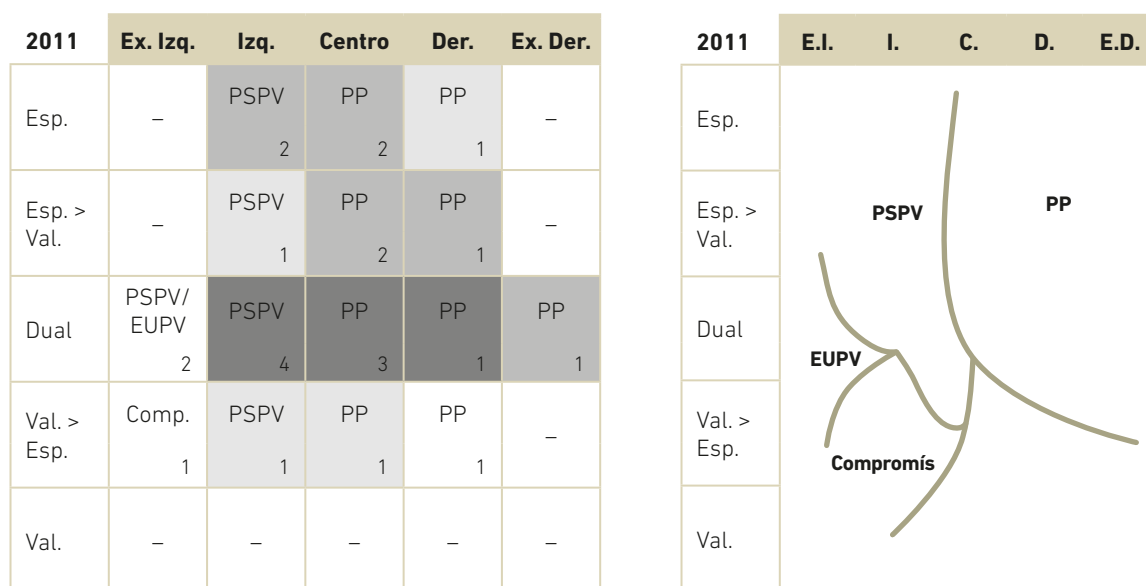
tienen competidores en el centro dual, una de las principales bolsas de votantes de la Comunitat, pero esta competición no amenaza su predominio en este espacio. Por su parte, el predominio del PSPV se extiende por toda la izquierda desde el españolismo al valencianismo moderado, aunque su posición más predominante está en la izquierda dual. Los socialistas no tienen tampoco una notable competición en este espacio, a excepción de la izquierda dual, que también constituye uno de los principales caladeros de votos de la Comunitat. En la extrema izquierda, EUPV compite con el PSPV por el predominio de los votantes duales, mientras que Compromís tiene el control de los votantes valencianistas moderados. En ambos casos se trata de espacios electorales no muy densamente poblados (véase la Tabla 1).

Las dos principales áreas de competición electoral de 2011 son el centro y la izquierda duales, donde, pese al respectivo predominio del PP y PSPV, son diversos los partidos que consiguen penetrar en estos espacios (Tabla 11). En el centro dual, el PP compite con el PSPV y Compromís. En la izquierda

dual, el PSPV compite con todos los demás partidos (¡incluido el PP!). Además de estos espacios electorales, en estas elecciones también destaca la competición en la izquierda y centro españolistas. En la izquierda españolista, el dominio del PSPV es notable, pero también Compromís parece hallar un caladero de votos importante. En el centro, el predominio del PP debe hacer frente a la competición socialista. El último espacio de competición electoral relevante (aunque a una notable distancia de los anteriores) es el que marca la lucha entre EUPV y el PSPV por el control de los votantes de la extrema izquierda dual.

Los resultados de 2011 se alinean, en buena medida, con las tendencias competitivas localizadas en la arena electoral valenciana durante el periodo 1995-2007. En este sentido, se mantiene la relevancia competitiva del centro, por el cual rivalizaban en 2007 hasta cuatro fuerzas bajo el dominio del PP. Además, prosigue la preponderancia de algunos espacios localizables entre las ideologías de izquierda y extrema izquierda, donde PSPV tenía cierto dominio pese a pugnar con otras fuerzas como EUPV o el Bloc (Martín Cubas, 2007).

Tabla 11 Principales áreas de predominio y competición en las elecciones de 2011



En 2015, el mapa de la competición partidista cambia sustancialmente (Tabla 12). El espacio de predominio electoral del PP se encoge sustancialmente en estas elecciones, aunque sigue siendo el beneficiario principal de los apoyos provenientes del centro españolista y del espacio que va de la derecha españolista a la dual. En su zona de dominio, el PP no tiene apenas competencia, pero la fuerza de los apoyos disminuye respecto a 2015. La pérdida más importante para el PP se produce en el control del centro dual, el principal granero de votos de la Comunitat, que ahora pasa a manos de Ciudadanos. En estas elecciones, el espacio de predominio de Ciudadanos tiene su principal fortaleza en el centro dual, aunque también se extiende hacia el centro y la izquierda españolistas. En estos espacios compite principalmente con el PP y con el PSPV, por lo que la fuerza de sus apoyos es más limitada. Por su parte, el PSPV pierde en 2015 buena parte de su control sobre los espacios de izquierda. En la izquierda españolista, su dominio se disputa con otros partidos como Ciudadanos, Podem y Compromís. El único espacio que controla sin disputa en estas elecciones

es el del centro valencianista moderado, pero el peso de este espacio es pequeño. La principal pérdida del PSPV en estas elecciones es la del predominio de la izquierda dual, el segundo granero de votos de la Comunitat, que ahora pasa a manos de Compromís. El avance de los valencianistas en estas elecciones es muy notable, pues pasan a controlar prácticamente todo el espacio de la izquierda dual y valencianista moderada. Ahora bien, el control de Compromís en la izquierda dual no excluye que este sea un territorio donde también consiguen penetrar los otros dos partidos de izquierdas y, eventualmente, Ciudadanos.

Como también sucedía en elecciones anteriores, las áreas electorales más concurridas en las elecciones de 2015 son también las más pobladas (Tabla 12). En el centro dual consiguen penetrar (con mayor o menor fuerza) las cinco fuerzas políticas con representación, desde el PP hasta Podem. En la izquierda dual también lo hacen todos menos el PP. El españolismo de izquierda y de centro también son espacios de fuerte competición entre partidos. En el españolismo de izquierdas consiguen penetrar

Tabla 12 Principales áreas de predominio y competición en las elecciones de 2015

2015	Ex. Izq.	Izq.	Centro	Der.	Ex. Der.
Esp.	-	PSPV/ Cs 4	PP 4	PP 1	-
Esp. > Val.	-	PSPV/ Podem/ Comp. 3	PP/Cs 2	PP 1	-
Dual	Comp. 3	Comp. 4	Cs 5	PP 2	PP 1
Val. > Esp.	Comp. 1	Comp. 1	PSPV 1	-	-
Val.	-	-	-	-	-

2015	E.I.	I.	C.	D.	E.D.
Esp.					
Esp. > Val.		Podem			PP
Dual			Cs		
Val. > Esp.	Compromís		PSPV		
Val.					

todos los partidos menos el PP. En el españolismo de centro también lo hacen todos menos Podem. Como ya mencionamos en el apartado anterior, es curioso constatar que Compromís consigue retener cierta penetración en estas posiciones. Finalmente, también debe subrayarse el espacio que va de la extrema izquierda dual a la izquierda españolista moderada, en el que la competición se centra en los tres partidos de izquierdas (Podem, PSPV y Compromís).

El mapa de competición en las elecciones del año 2019 (Tabla 13) refleja un aumento de la fragmentación, así como una nueva recomposición de los territorios electorales de los partidos. A la derecha, el PP muestra un notable predominio de los espacios de la derecha españolista y dual. El dominio de los populares en estos territorios es casi exclusivo, a excepción de la derecha dual, donde Ciudadanos y VOX también consiguen penetrar electoralmente. El PP también compite con otros partidos por el espacio del centro, especialmente por el centro dual y españolista. Como en 2015, el centro dual y el españolismo moderado siguen en manos de Ciudadanos, aunque son muchos

los partidos que consiguen penetrar electoralmente en estos espacios, lo que limita su capacidad de crecimiento. Ciudadanos también consigue mantener su dominio compartido en los espacios de la izquierda y el centro españolistas, aunque en la izquierda lo comparte con el PSPV y en la derecha con los socialistas, PP y VOX. En 2019, el PSPV recupera su dominio en la izquierda dual y el españolismo, aunque en estas áreas también penetran un notable número de competidores que van desde Compromís a Ciudadanos. Los socialistas también extienden su capacidad de penetración a la extrema izquierda dual y al centro dual y españolista. El único reducto electoral controlado por Podem es el espacio de la extrema izquierda españolista. Sin embargo, su área de penetración electoral se extiende también hacia el área de la izquierda dual, donde tiene su principal granero electoral. Finalmente, Compromís sigue dominando el espacio de la izquierda valencianista moderada, que domina sin competidores. Los valencianistas también extienden su área de penetración electoral a la extrema izquierda y la izquierda dual. A diferencia de las anteriores, en estas elecciones,

Tabla 13 Principales áreas de predominio y competición en las elecciones de 2019

2019	Ex. Izq.	Izq.	Centro	Der.	Ex. Der.
Esp.	UP 1	PSPV/ Cs 3	PP/ PSPV/ Cs/VOX 4	PP 1	-
Esp. > Val.	-	PSPV 1	Cs 2	-	-
Dual	Comp./ PSPV 3	PSPV 4	Cs 5	PP 3	PP 1
Val. > Esp.	-	Comp. 1	PSPV 1	-	-
Val.	Comp. 1	-	-	-	-

2019	E.I.	I.	C.	D.	E.D.
Esp.					
Esp. > Val.					
Dual					
Val. > Esp.					
Val.					

Compromís deja de tener una presencia relevante en el espacio de la izquierda españolista. Por su parte, VOX no obtiene el control en ninguna área electoral. Compite con otros partidos por el dominio del centro españolista, pero su principal granero de votos está en el centro y la derecha duales.

Como también sucedía en 2015, el aumento de la fragmentación no implica una separación nítida de los territorios controlados por los distintos partidos. Dicho esto, las principales áreas de competición siguen estando en las posiciones electoralmente más pobladas y reproducen, a grandes rasgos, las líneas de competición de convocatorias pasadas. En primer lugar, la derecha y el centro duales, donde compiten todos los partidos de derechas y, eventualmente, los socialistas. En segundo lugar, la extrema izquierda e izquierda duales, donde compiten los partidos de izquierdas y, eventualmente, Ciudadanos. La competición es también muy notable en el centro y la izquierda españolistas, que siguen las mismas pautas que el espacio de centro dual.

CONCLUSIONES

El propósito de este artículo ha sido señalar que, pese a la relativa estabilidad de las identidades ideológicas de los valencianos, los cambios en la competición partidista producidos por la aparición exitosa de nuevos partidos han comportado cambios muy notables en los espacios electorales ocupados por cada uno de ellos y ha complicado las estrategias de competición electoral.

El periodo 2011-2019 se caracteriza por un ligero giro hacia la izquierda y un aumento de las posiciones vinculadas con el españolismo. El principal resultado de la combinación de ambos procesos ha sido la pérdida de votantes identificados con la derecha y el centro españolistas más moderados, así como con la derecha dual. En cambio, ha crecido el electorado identificado con la izquierda y la extrema izquierda dual, así como con la izquierda y el centro más españolistas. Los cambios en la identidad política del

electorado seguramente han contribuido a facilitar la aparición de nuevos partidos. Con todo, es muy probable que los discursos y las estrategias de los partidos, así como el de otros actores (p. ej. los movimientos sociales y medios de comunicación) también hayan contribuido a redefinir la identidad política de algunos votantes, lo que seguramente confiere al proceso una notable endogeneidad.

En este sentido, el trabajo ha mostrado la existencia de una intensa competición partidista por el control de algunos espacios electorales clave. Dado el número de votantes, los más destacados han sido el centro y la izquierda duales. En estos espacios, las dificultades para mantener el predominio han sido muy notables, de ahí la alternancia entre partidos como el PSPV, PP, Cs o Compromís. Esto se debe, en buena medida, a que prácticamente todos los partidos valencianos han sido capaces de penetrar con mayor o menor fuerza en uno de ellos, o incluso en los dos, como es el caso del PSPV, Ciudadanos y Compromís. La lucha por el control también ha sido notable (especialmente a partir de 2015) en otros espacios como la extrema izquierda o la derecha duales. A diferencia de las anteriores, en estas áreas la competición se ha limitado a los distintos contendientes de cada bloque ideológico: en la izquierda, lo han hecho el PSPV, Compromís y Podem; en la derecha, el PP, Ciudadanos y, en 2019, también VOX. El tercer grupo de espacios donde se ha dirimido la competición electoral en la Comunitat Valenciana está en la izquierda y el centro españolistas. Este espacio ha resultado especialmente concurrido: ningún partido ha conseguido mantener el predominio entre elecciones y, en uno u otro momento, todos los partidos han conseguido presencia en alguna de las dos áreas (o en las dos).

Los esfuerzos de los partidos por mantener su presencia y relevancia en algunos de estos espacios no excluyen que se hayan podido identificar áreas de cierto predominio electoral (eventualmente, incluso de cierta exclusividad) más o menos estable a lo largo de estos años. El PP es un buen ejemplo de ello: aunque su área de dominio ha sido erosionada en el

espacio de centro, todavía conserva su predominio en buena parte de la derecha dual y españolista. En el otro extremo del espectro político, Compromís ha sido capaz de mantener el predominio en el espacio de la izquierda valencianista y Podem ha hecho algo parecido en la extrema izquierda españolista. En el caso de PSPV y Cs, sus áreas de predominio han tendido a estar más concentradas geográficamente en la izquierda y el centro dual (con las dificultades ya mencionadas en el párrafo anterior).

Finalmente, la compleja rivalidad que se produce entre los partidos valencianos puede servir para mostrar algunas de las insuficiencias de la literatura dedicada a la competición electoral. Hasta el momento, las principales teorías tienden a partir de la existencia

de «cotos» electorales controlados por cada partido, de modo que la competición tiende a producirse en los límites de las áreas de atracción. La lucha partidista se ha entendido, en este sentido, como el esfuerzo para decantar a aquellos electores que se sitúan en los márgenes de cada área de control. El caso valenciano parece sugerir que la competición electoral también puede producirse sin (o con limitados) cotos exclusivos para cada partido y con amplias zonas donde el predominio es precario y la alternancia constante. Sin duda, esto debe tener su traducción en las estrategias discursivas y de captación del voto, pero también en dificultar la cooperación entre partidos que compiten por amplios segmentos de votantes. Todos estos aspectos superan, sin duda, el propósito de este texto y deberán constituir la base de futuras investigaciones.

REFERENCIAS BIBLIOGRÁFICAS

- Abellán, M.A., y Pardo, G.P. (2018). La nueva configuración del sistema de partidos valenciano. Una aproximación institucionalista. *Convergencia, Revista de Ciencias Sociales*, 77, 175-200. DOI: 10.29101/cres.v25i77.9200
- Bartomeus, O. (2003). *La competencia política en la España de las autonomías*. Barcelona: Institut de Ciències Polítiques i Socials.
- Bartomeus, O. (2015). La transformació de l'espai polític català 2004-2014. *Quadern*, 10. Barcelona: Institut de Ciències Polítiques i Socials.
- Bartomeus, O., y Medina, L. (2011). La competencia entre los partidos: ¿síntomas de cambio? En J. Marcet y X. Casals (eds.), *Partidos y elecciones en la Catalunya del siglo XXI* (p. 155-190). Barcelona: Institut de Ciències Polítiques i Socials.
- Bernardo, J. M., y López, R. (1991). *Comunitat Valenciana: Resultats provisionals de les eleccions 1991, 1993, 1994, 1995*. Generalitat Valenciana, Departament d'Estadística, Presidència.
- Blyth, M., y Katz, R. (2005). From Catch-all Politics to Cartelisation: The Political Economy of the Cartel Party. *West European Politics*, 28(1), 33-60. DOI: 10.1080/0140238042000297080
- Dalton, R. J. (2014). *Citizen Politics. Public opinion and political parties in advanced industrial democracies*. Thousand Oaks, California: Sage/CQPress.
- Dalton, R. J., y Welzel, C. (2013). *The civic culture transformed: from allegiant to assertive citizens*. Cambridge: Cambridge University Press. DOI: 10.1017/CBO9781139600002
- Downs, A. (1957). *An economic theory of democracy*. Nueva York: Harper & Bros.
- Elias, A., Szöcsik, E., y Zuber, C. I. (2015). Position, selective emphasis and framing: How parties deal with a second dimension in competition. *Party Politics*, 21(6). DOI: 10.1177/1354068815597572.
- Enelow, J., y Hinich, M. (eds.) (1984). *The Spatial Theory of Voting: An Introduction*. Nueva York: Cambridge University Press.
- Evans, J. A. (2004). *Voters and Voting*. Londres: Sage Publications.
- Franch, V. (1998). Las elecciones autonómicas en la Comunitat Valenciana. En M. Alcántara, y A. Martínez (eds.), *Las elecciones autonómicas en España, 1980-1997* (p. 445-501). Madrid: Centro de Investigaciones Sociológicas.
- Franch, V., y Martín Cubas, J. (2000). Eleccions, partits i sistemes de partits a la Comunitat Valenciana. En R.L. Ninoyles (ed.), *La societat valenciana: estructura social i institucional*. Alzira: Bromera.

- Harrop, M., y Miller, W. L. (1987). *Elections and voters: a comparative introduction*. Nueva York: The Meredith Press. DOI: 10.1007/978-1-349-18912-0
- Inglehart, R. F. (1977). *The Silent Revolution Changing Values and Political Styles Among Western Publics*. Princeton, Nueva Jersey: Princeton University Press. DOI: 10.1017/CBO9781107415324.004.
- Katz, R. S., y Mair, P. (1995). Changing Models of Party Organization and Party Democracy: The Emergence of the Cartel Party. *Party Politics*, 1(1), 5–28. DOI: 10.1177/1354068895001001001
- Katz, R. S., y Mair, P. (2018). *Democracy and the cartelization of political parties*. Oxford University Press.
- Kitschelt, H. P. (1994). *The transformation of European Social Democracy*. Cambridge: Cambridge University Press. DOI: 10.1017/CBO9780511622014
- Martín Cubas, J. (2007). Los espacios de competencia electoral en la Comunidad Valenciana (1995-2005). *Cuadernos constitucionales de la Cátedra Fadrique Furió Ceriol*, 60/61
- Medina, L. (2014). Más partidos y más polarización. Los cambios en la competencia electoral en Cataluña. *Quadern*, 05. Barcelona: Institut de Ciències Polítiques i Socials.
- Medina, L. (2015). *Izquierda y derecha en España: un estudio longitudinal y comparado*. Madrid: Centro de Investigaciones Sociológicas.
- Mezquida, A. (2015) *El valencianisme enfront d'Espanya*. España: Fundació Nexe
- Molas, I., y Bartomeus, O. (1998). Estructura de la competència política a Catalunya. *Working Paper*, 138. Barcelona: Institut de Ciències Polítiques i Socials.
- Molas, I., y Bartomeus, O. (1999). Els espais de frontera entre els electorats. Estructura de la competència política a Catalunya (II). *Working Paper*, 165. Barcelona: Institut de Ciències Polítiques i Socials.
- Molas, I., y Bartomeus, O. (2001). Estructura de la competencia política en España (1986-2000), *Working Paper*, 196. Barcelona: Institut de Ciències Polítiques i Socials
- Oñate, P. (2013). Los partidos políticos y los sistemas de partidos en la Comunidad Valenciana. En J.M. Canales (ed.), *Sistema político de la Comunidad Valenciana*. València: Tirant lo Blanch.
- Rabinowitz, G., y Macdonald, S. (1989). A directional theory of voting. *American Political Science Review*, 83, 93–121. DOI: 10.2307/1956436
- Roig, R. (2019). Del bipartidismo al pentapartidismo: Nueva dinámica ideológica. En *Una vida dedicada al Parlamento: Estudios en Homenaje a Lluís Aguiló i Lúcia* (p. 491-508). València: Corts Valencianes.

NOTA BIOGRÁFICA

Joan Enguer

Doctorando en el Instituto de Ciencias Políticas de la Universidad de Heidelberg. Sus intereses de investigación se centran en el rol que los partidos políticos despliegan en la dimensión territorial de la política climática.

Oscar Barberà

Doctor en Ciencia Política y de la Administración Pública. Profesor en Ciencia Política y de la Administración en la Universitat de València. Su campo de interés se centra en los partidos y las élites políticas, tanto en el caso español como comparado.

